

UN MÓN DE SONS **B**

QUADERN D'ACTIVITATS

Germán Monferrer Quintana
Juan Ángel Picazo López

**TABARCA
ECIR
MARFIL**



ÍNDIX

UNITAT 1	
SENSACIONS MUSICALS. El caràcter de la música	6
UNITAT 2	
LA FINALITAT MUSICAL. El gènere musical	20
UNITAT 3	
BATEC MUSICAL. El moviment o <i>tempo</i>	36
UNITAT 4	
EL RITME. Moviment i compàs	52
UNITAT 5	
LA INTENSITAT DE LA MÚSICA. Dinàmica i matisos.....	64
UNITAT 6	
EL COLOR DEL SO. La instrumentació	82
UNITAT 7	
LA SUCCESSIÓ DELS SONS. La melodia.....	98
UNITAT 8	
EL TEIXIT MUSICAL. La textura	116
UNITAT 9	
ESTRUCTURES MUSICALS. La forma	142
BLOC 2. ESCOLTA I VISIONAT	
Relació d'audicions i projeccions	148
BLOC 4. CREACIÓ MUSICAL	
Relació de bases de creació pràctica.....	155
BLOC 5. INTERPRETACIÓ MUSICAL	
Relació de bases d'interpretació.....	157

UNITATS	1 CONTEXT MUSICAL	2 ESCOLTA I VISIONAT	3 CONTEXT CULTURAL
1 SENSACIONS MUSICALS EI CARÀCTER de la MÚSICA	Adjectius i activitats. 8 projeccions	8 Audicions per a treballar el caràcter de la música. Una curiositat 1 projecció	6 Projeccions i activitats del caràcter musical a través de la història.
2 LA FINALITAT MUSICAL EI GÈNERE MUSICAL	Concepte i diferents tipus de gènere musical. 3 projeccions	16 audicions per a treballar el gènere musical. Una curiositat 1 projecció	6 Projeccions i activitats del gènere musical a través de la història.
3 BATEC MUSICAL EI MOVIMENT o TEMPO	Concepte i diferents tipus de moviment o tempo 5 projeccions	21 audicions per a treballar el moviment o tempo. Una curiositat 1 projecció	6 Projeccions i activitats del moviment o tempo a través de la història.
4 EL RITME MOVIMENT I COMPÀS	Concepte de ritme i compàs i diferents tipus de ritmes i compassos. 7 projeccions	13 audicions per a treballar els compassos. Una curiositat 1 projecció	5 Projeccions i activitats dels compassos i del ritme a través de la història.
5 LA INTENSITAT DE LA MÚSICA DINÀMICA I MATISOS	Concepte i tipus de dinàmica i matisos. 5 projeccions	21 audicions per a treballar els matisos i la dinàmica. Una curiositat 1 projecció	6 Projeccions i activitats de l'evolució dels matisos a través de la història.
6 EL COLOR DEL SO La INSTRUMENTACIÓ	Diferents tipus de timbres vocals i instrumentals. 18 projeccions	43 audicions per a treballar els matisos i la dinàmica. Una curiositat 1 projecció	6 Projeccions i activitats de l'evolució dels instruments a través de la història.
7 LA SUCCESSIÓ DELS SONS La MELODIA	Concepte de melodia i tipus. 11 projeccions	33 audicions per a treballar tipus de melodies. Una curiositat 1 projecció	6 Projeccions i activitats de l'evolució de la melodia a través del temps.
8 EL TEIXIT MUSICAL La TEXTURA	Concepte de textura i tipus. 6 projeccions	20 audicions per a treballar la textura Una curiositat 1 projecció	4 Projeccions i activitats de l'evolució de la melodia a través del temps.
9 ESTRUCTURES MUSICALS La FORMA	Concepte de forma musical i alguns tipus. 4 projeccions	52 audicions per a treballar la textura Una curiositat 1 projecció	6 Projeccions i activitats de l'evolució de la forma musical a través del temps.

4 CREACIÓ MUSICAL

- 4.1. Creació Musical
- 4.2. Creació i improvisació
4 activitats. 4 bases musicals
- 4.3. Pràctica I (Ukelele)
1 base musical. 1 Projecció
- 4.4. Pràctica II (Flauta)
6 activitats. 6 bases musicals

- 4.1. Creació Musical
- 4.2. Creació i improvisació
2 activitats. 2 bases musicals
- 4.3. Pràctica I (Ukelele)
1 base musical. 1 Projecció
- 4.4. Pràctica II (Flauta)
2 activitats. 2 bases musicals
- 4.5. Creació Escènica
Coreografia de *The Final Countdown*

- 4.1. Creació Musical
- 4.2. Creació i improvisació
2 activitats. 2 bases musicals.
- 4.3. Pràctica I (Ukelele)
3 bases musicals. 2 Projeccions
- 4.4. Pràctica II (Flauta)
2 activitats. 2 bases musicals

- 4.1. Creació Musical
- 4.2. Creació i improvisació
2 activitats. 2 bases musicals
- 4.3. Pràctica I (Ukelele)
1 base musical. 1 Projecció
- 4.4. Pràctica II (Flauta)
2 activitats. 2 bases musicals
- 4.5. Creació Escènica
Coreografia de *Rasputin*

- 4.1. Creació Musical
- 4.2. Creació i improvisació
2 activitats. 2 bases musicals
- 4.3. Pràctica I (Ukelele)
2 bases musicals. 2 Projeccions
- 4.4. Pràctica II (Flauta)
2 activitats. 2 bases musicals

- 4.1. Creació Musical
- 4.2. Creació i improvisació
2 activitats. 2 bases musicals
- 4.3. Pràctica I (Ukelele)
4 bases musicals. 4 Projeccions
- 4.4. Pràctica II (Flauta)
1 activitat. 1 base musical
- 4.5. Creació Escènica
Coreografia de *Eye of the Tiger*

- 4.1. Creació Musical
- 4.2. Creació i improvisació
2 activitats. 2 bases musicals
- 4.3. Pràctica I (Ukelele)
2 bases musicals. 2 Projeccions
- 4.4. Pràctica II (Flauta)
2 activitats. 2 bases musicals

- 4.1. Creació Musical
- 4.2. Creació i improvisació
2 activitats. 2 bases musicals.
- 4.3. Pràctica I (Ukelele)
1 base musical. 2 Projecció
- 4.4. Pràctica II (Flauta)
2 activitats. 2 bases musicals.
- 4.5. Creació Escènica
Coreografia de *Summer Nights*

- 4.1. Creació Musical
- 4.2. Creació i improvisació
2 activitats. 2 bases musicals.
- 4.3. Pràctica I (Ukelele)
1 base musical. 2 Projecció
- 4.4. Pràctica II (Flauta)
2 activitats. 2 bases musicals.

5 INTERPRETACIÓ MUSICAL

O Fortuna Carmina Burana
Cantiga núm. 100 (2 veus)
Cantiga núm. 100 (Instrumental Orff)

2 bases musicals
2 projeccions

My Heart Will Go On (cantem / pràctica del Sib / 2 veus)
Vois sur ton chemin (pràctica del Sib)
Kyrie (pràctica del Sib / interpretació medieval)

3 bases musicals
3 projeccions

Ghost (pràctica del Fa# / 2 veus)
Blanca Navidad (pràctica del Fa# / cantem)
Una sañosa porfídia (interpretació renaixentista)

3 bases musicals
2 projeccions

Caresse sur l'océan (afermem el Sib / 2 veus)
We Are the Champions (afermem el Fa#
/ interpretem ritmes compostos)
Hivern (interpretació barroca)

3 bases musicals
3 projeccions

Obladi oblada (2 veus / interpretem síncopes)
Adagio de Barber (afermem el Sol#)
Xicoteta serenata nocturna (interpretació del Classicisme)

3 bases musicals
2 projeccions

Rocky (interpretem semicorxera i corxera amb punt)
Yellow Submarine (interpretem corxera amb punt i semicorxera)
Himne a l'alegria (interpretació del Romanticisme / 2 veus)

3 bases musicals
3 projeccions

Imagine (afermem Mi agut / 2 veus)
Every Breath You Take (afermem Mi agut)
Sinfonia del nou món (interpretació del Nacionalisme)

3 bases musicals
3 projeccions

Chim Chim Cher-ee (2 veus)
Grease (afermem les alteracions Fa# - Sol# - Do# - Sib)
Gymnopédie (interpretació de l'Impressionisme)

3 bases musicals
2 projeccions

La vida és bella (pràctica del Fa' / 2 veus)
Carros de foc (pràctica del treset)
Suite núm. 1 per a xicoteta orquestra (interpretació del segle XX)

3 bases musicals
2 projeccions

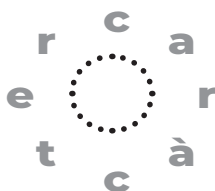
UNITAT 1. SENSACIONS MUSICALS



El caràcter de la música

BLOC 1 CONTEXT MUSICAL

1. El caràcter de la música presenta moltes afinitats amb el caràcter de les persones i amb l'entorn que ens envolta. Busca en aquesta activitat els termes que et plantegem i comprovaràs, així, que són termes de caràcter que també apliquem a la música.



1. **AMB LA C:** Qui ens sedueix i conquesta amb el seu comportament, es diu que és una persona amb un caràcter

2. **AMB LA A:** Allò que ens preocupa de manera obsessiva i intensa ens provoca un caràcter

3. **AMB LA R:** Quan ens sentim tranquils i serens, podem afirmar que el nostre caràcter es troba

4. **AMB LA A:** Quan ens sentim tristos i abatuts perquè alguna cosa ens ha eixit malament, el nostre caràcter es torna

5. **AMB LA C:** Quan alguna situació ens fa riure, segur que és perquè té un caràcter

6. **AMB LA T:** Quan una pel·lícula de terror ens posa els pèls de punta és perquè té un caràcter

7. **AMB LA E:** Aquella música tan virolada i desagradable té un caràcter

8. **AMB LA R:** Aquell grup de soldats desfilava tan bé perquè aquella música que els acompanyava posseïa un marcat caràcter

2. El caràcter de la música canvia segons les sensacions que ens suggereix. Tot seguit t'indiquem un terme de caràcter musical concret. El teu treball consistirà a esbrinar la sensació contrària a partir de les lletres d'ajuda que et facilitem.

1. Terme que suggereix malestar: DESAGRADABLE

A _ _ _ D _ _ _ E

2. Terme que suggereix alegria: SENZILL

C _ _ P _ _ C _ _

3. Terme que suggereix tranquil·litat: SERÉ

I _ Q _ _ E _

4. Terme que suggereix tristesa: APAGAT

A _ _ M _ T

5. Terme que suggereix grandesa: PRESUMPTUÓS

M _ D _ _ T _

6. Terme que suggereix suspens: ESTRESSANT

R _ _ _ X _ _ T



3. En aquesta sopa de lletres hi ha 4 termes que poden indicar el caràcter de la música d'una pel·lícula de terror. Tracta de trobar-los.



X	I	G	I	H	O	F	H	I	O
T	Y	Ñ	K	Ñ	I	Z	O	H	A
S	E	J	E	X	O	V	R	D	E
C	V	N	Z	G	H	I	R	O	B
I	Z	T	E	V	I	F	O	H	K
T	X	O	A	B	X	E	R	I	L
A	Z	C	I	J	R	P	O	K	I
M	B	S	K	U	D	O	S	I	J
A	N	G	O	I	X	O	S	B	M
R	L	W	L	O	J	K	W	T	J
D	A	R	O	V	T	E	S	K	V

BLOC 2 ESCOLTA I VISIONAT

Tot seguit et proposem l'audició de diversos fragments, triats d'entre algunes bandes sonores famoses, perquè respongues les qüestions que et plantejem:

Audició 1

És la nit de l'amor (Animació) 1994
Música: Elton John



Simba és un petit lleó amb un destí ben clar: en el futur serà qui ocupe el lloc que ara ostenta son pare, el rei Mufassa, i l'encarregat de cuidar que l'equilibri natural de les seues terres es mantinga. La maldat del seu oncle Scar (assassí de son pare) farà que el seu futur done un tomb i que en aquest moment, ja adult, es trobe lluny de sa casa i de la seua família. Al costat dels seus nous amics Timó i Pumba, apareix Nala, una intrèpida lleona de la qual s'enamorarà bojament. La sensació de tendresa, poder i grandesa es barreja amb la força imparabile que l'impulsarà a tornar i a lluitar per aconseguir recuperar el tron que, per justícia, li pertany.

a. Entre els adjectius següents assenjala els tres que trobes més encertats per a expressar les sensacions que et produeix aquesta música.

RELAXAT

ANGOIXÓS

ROMÀNTIC

GRANDIÓS

MALENCONIÓS

PRECIPITAT

VIGORÓS

b. Tenint en compte el caràcter de la música, contesta les qüestions següents:

b.1. Creus que aquesta música podria aparèixer en una escena de terror? Explica la teua resposta.

b.2. En quin tipus d'escenes o de situacions creus que es podria utilitzar aquesta cançó?



Audició 2

Psicosi (Terror) 1960 Música: Bernard Hermann

Una jove secretària, després de cometre un robatori en la seua empresa, fuig de la ciutat. Després de conduir durant diverses hores, decideix descansar en un xicotet motel de carretera regentat per un jove tímid anomenat Norman. Tot sembla normal i tranquil; tanmateix, la relació estranya entre Norman i sa mare, i el misteri dels crims que s'hi esdevingueren, crearan una asfixiant atmosfera de tensió en l'espectador.



Com deus haver observat, el caràcter d'aquesta obra és totalment diferent al de l'audició anterior. Realitza una comparació entre les dues obres, tot analitzant els elements musicals que el compositor ha usat per aconseguir un caràcter diferent en cadascuna de les cançons i contesta les preguntes següents:

- a. Creus que aquesta melodia podria aparèixer en una part de la pel·lícula on s'esdevé una escena romàntica? _____ Per què? _____

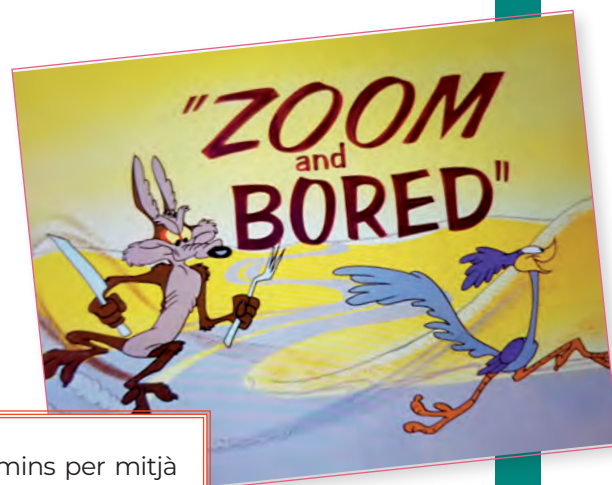
- b. Tot seguit t'oferim una sèrie de frases. Cadascuna d'aquestes és més afí a una de les dues audicions anteriors. Col·loca en el cercle corresponent un 1 o un 2, segons si correspon a la primera o a la segona audició.

- Està a punt de produir-se un assassinat.
- Suggereix una sensació de suspens.
- Representa una escena tendra.
- És una música romàntica.
- Manifesta una sensació d'angoixa, inquietud o terror.
- Es tracta d'una melodia suau i dolça.

Audició 3

Zoom and Bored (Animació) 1957 Música: C. Stalling

El Coiot no abandona la seua obstinació per atrapar el Correcamins per mitjà de mil paranys. En aquesta ocasió prova sort amb una catapulta, amb un mur de rajoles, amb una ampolla plena d'abelles i, fins i tot, amb un arpó; tanmateix, la mala sort el persegueix a l'hora d'aconseguir el seu objectiu. Stalling, amb una música trepidant, transmet un ambient electritzant que es troba constantment en moviment.



a. Si hagueres de triar tres adjectius per a definir el caràcter d'aquesta obra, quins triaries de la llista següent?

SERÉ

DOLÇ

HUMORÍSTIC

DESENFADAT

TRANQUIL

DIVERTIT

b. Stalling, per tal de crear una sensació de lleugeresa i moviment dels personatges, ha utilitzat diferents recursos musicals. Assenyala de la llista següent els que, segons el teu criteri, són els més encertats:

Pauses sobtades

No usa pauses

Ritme mecànic i sempre constant

Variacions i contrastos de ritme

Ús d'instruments electrònics

Ús d'instruments de vent i de corda (trompetes, violins...)

Velocitat ràpida

Velocitat lenta

Intensitat sonora suau i constant

Contrastos i canvis d'intensitat

Caràcter de tristesa

Caràcter juganer i divertit

Audició 4

Carmina Burana 1937 (Històrica)

Música: Carl Orff

Basada en textos profans anònims, bona part en llatí, que transgredien la norma de conducta moral de l'època, reflecteix una filosofia molt peculiar sobre l'amor i la vida. Les paròdies irreverents i blasfemes sobre el poder i la religió es barregen amb les que tenen a veure amb l'amor, el joc i la beguda. Aquesta audició en honor a la deessa Fortuna, imprevisible i canviant com la Lluna, ens transmet, a través de la seua lletra i música, la sensació angoixant de la insignificança humana, en la qual la destinació dels hòmens se sotmet a l'atzar i a la sort.



a. Entre els adjectius següents assenyala els tres que trobes més encertats per a expressar les sensacions que et produeix aquesta música.

REPOSAT

APOTEÒSIC

DELICAT

GRANDIÓS

ESPECTACULAR

TRIST

INTIMISTA

b. Entre la llista d'adjectius que tens en el llibre cerca altres tres que servisquen per a expressar les teues sensacions davant aquesta audició.

REPASSEM L'APRÉS

Per assegurar els teus coneixements auditius sobre el caràcter, tot seguit farem 3 audicions més i hauràs de contestar les 3 qüestions que et plantegem:

1. Podries indicar quina sensació et produeix cadascuna d'aquestes audicions?

Audició 5

Audició 6

Audició 7

2. Escriu el nom de l'audició en la imatge corresponent.



3. Confecciona una llista d'altres situacions o moments en què també podria aparèixer aquesta música.

Audició 5 _____

Audició 6 _____

Audició 7 _____

Audició 8

En un mercat persa Música: A. W. Ketelbey



Aquesta obra tracta de representar un mercat oriental, on s'esdevé l'aparició d'una sèrie de personatges.

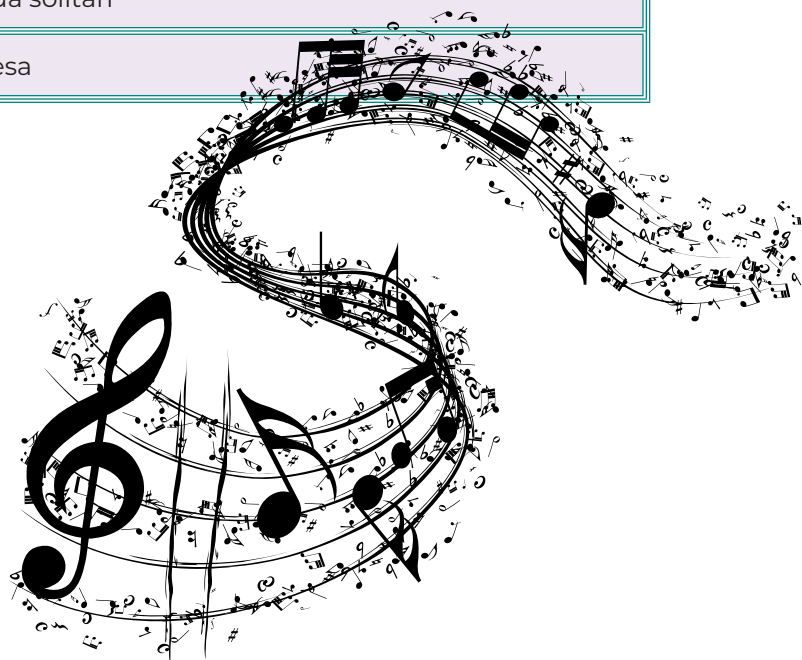
Per crear-nos les diferents sensacions que produeix l'aparició de cadascun, el compositor es fa servir de contrastos que la música ens pot oferir (rítmics, instrumentals, etc.). Per exemple, quan s'acosta una caravana, el compositor usa, sobretot, sons entretallats, que simulen el pas dels camells que es van acostant, juntament amb una melodia de caràcter oriental. L'arribada d'una princesa està representada per una melodia elegant i dolça, les veus dels captaires són representades per un cor...

- a. L'obra, concretament, consta de 10 escenes. Tot seguit te les presentem de manera desordenada perquè, mitjançant l'audició, pugues ordenar-les.

Número d'ordre d'aparició	ESCENES
	La princesa se'n va
	Es presenten els encantadors de serps
	Els captaires demanen almoïna
	Es tornen a sentir les veus dels captaires
	Els acròbates al mercat
	Arriben lentament els camells
	El califa passa pel mercat
	El mercat queda solitari
	Arriba la princesa

Com deus haver comprovat, la música ens ofereix un ventall amplíssim de sensacions, que moltes vegades relacionem amb una situació concreta, amb un estat d'ànim, etc.

Malgrat tot, no cal que hi busquem una relació específica, ja que de vegades ens agrada una melodia, senzillament, perquè mou els nostres estímuls, sense haver-hi cap altra explicació.



BLOC 3 CONTEXT CULTURAL

1. Assenyalala les respostes correctes corresponents a cada període musical. Tingues en compte que pot haver-hi més d'un enunciat correcte.

- El Cant Gregorià estava destinat a la diversió i l'entreteniment.
- El Cant Gregorià s'interpretava en una actitud de meditació i recolliment.
- El Cant Gregorià era interpretat fonamentalment pels trobadors.
-
- En el Renaixement la música religiosa adquireix major expressivitat que en l'Edat mitjana.
- En el Renaixement la música profana va tenint cada vegada menys importància.
- En el Renaixement les cançons profanes són de caràcter satíric, eròtic, carnavalescos..., amb una funció lúdica.
-
- El Barroc està al servei del poder, del luxe i de l'ostentació, formant part de grans espectacles.
- En el Barroc la música a penes s'empra en els espectacles de les classes socials altes, ja que quasi no és del seu interès.
-
- En el Classicisme sorgeix l'anomenada «doctrina dels afectes» que tracta de representar els sentiments de l'ésser humà.
- La música del Classicisme és molt complexa i amb canvis bruscos en el seu caràcter.
- La música del Classicisme està presidida per la moderació, l'ordre, l'elegància i el bon gust.
- La música del Classicisme no està interessada a agradar al públic en general, ja que només és escoltada per nobles i reis.
-
- En el Romanticisme la música continua sent continguda i equilibrada, igual que en el període anterior.
- En el Romanticisme la música és apassionada i canviant.
- En el Romanticisme la música a penes interessa, ja que transmet pocs sentiments.
-
- A partir del segle XX la música sol transmetre sensacions estranyes, desconcertants, inquietants, impactants...
- La música del segle XX és senzilla, clara i continguda.
- A partir del segle XX l'experimentació serà el missatge principal que ens transmetrà la música.

2. Completa amb la paraula adequada.

místic espectacular calma apassionada equilibri desconcertants

El caràcter de la música religiosa medieval era de _____

La música del Renaixement adquireix un caràcter més profund i _____

El poder que adquireixen els reis i la noblesa en el Barroc, es veurà reflectit en una música _____

L'art del Classicisme, la raó i la intel·ligència hauran de brillar al servei de la bellesa i de _____

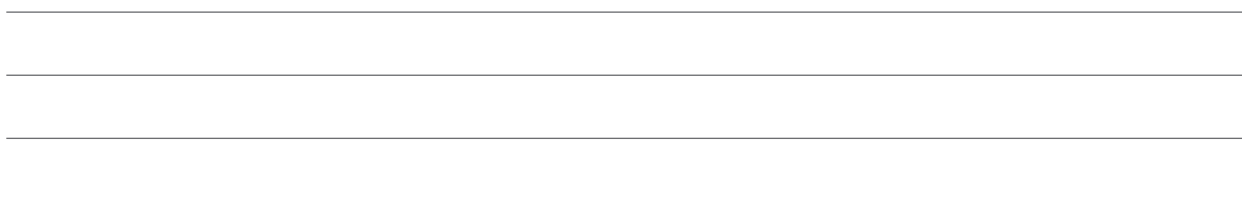
En la música del Romanticisme es tracta d'expressar els sentiments d'una forma _____

A partir del segle XX la música sol crear en l'oïdor sensacions _____

4.1. CREACIÓ MUSICAL

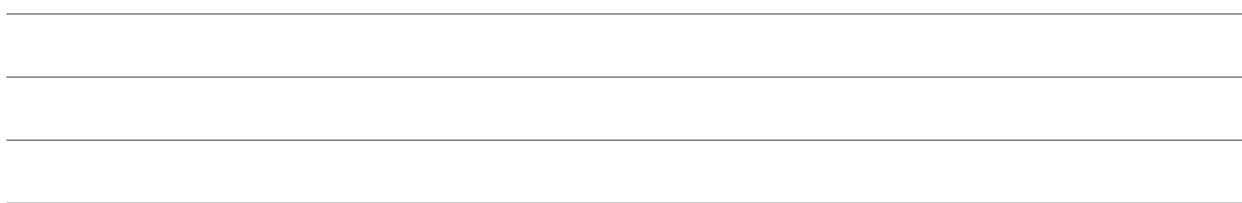
EL PENTAGRAMA. Les línies i els espais

1. Numera les línies i els espais. Recorda que es compten de baix cap amunt.



2. Dibuixa un cercle en la línia o espai indicats.

1a línia / 3r espai / 3a línia / 5a línia / 1r espai / 4t espai / 2a línia / 3r espai / 4a línia

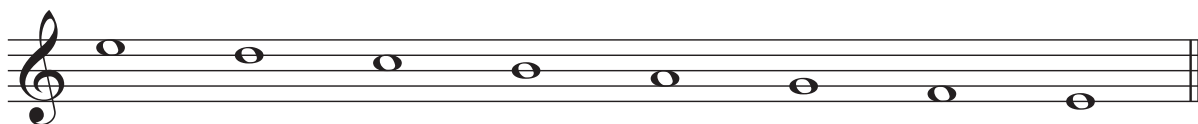


COL·LOCACIÓ DE LES NOTES EN EL PENTAGRAMA. El nom dels sons

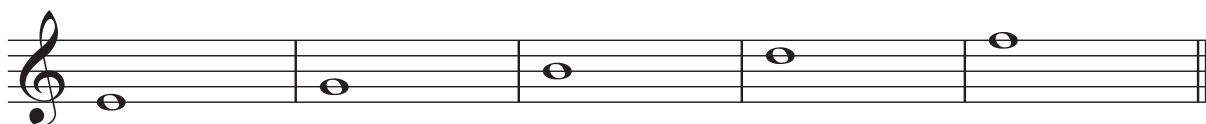
3. Escriu el nom dels sons següents. Observa que estan col·locats de forma ascendent.



4. Escriu el nom dels sons organitzats de forma descendent.



5. Escriu el nom dels sons que hi ha col·locats en les línies.



6. Escriu el nom dels sons que hi ha col·locats en els espais.

7. Escriu el nom que correspon a cada so.

8. Escriu les notes indicades en el pentagrama.

sol re fa la re' mi mi' si

9. Par a interpretar aquest fragment musical cal conèixer el nom dels seus sons. Escriu-ne el nom baix de cadascun.

ELS SONS QUE NO CABEN EN EL PENTAGRAMA. Línies i espais addicionals

10. Dibuixa la nota corresponent en la línia o espai indicats.

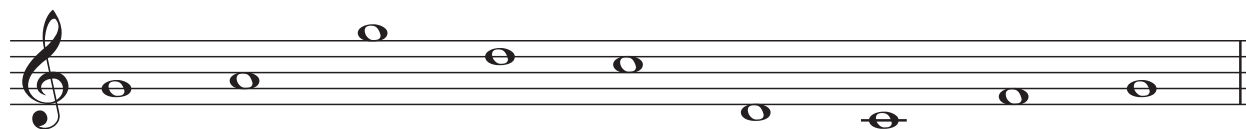
1r espai inferior 2n espai inferior 1a línia inferior 2a línia inferior 2n espai superior 1r espai superior 2a línia superior 1a línia superior

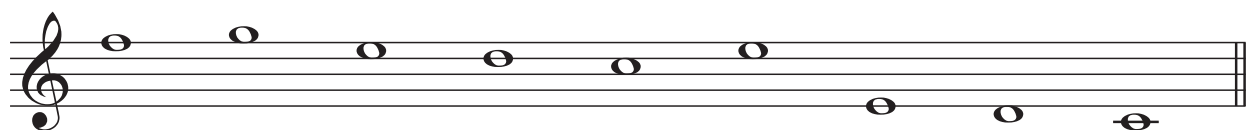
11. Numera les línies i els espais addicionals.

12. Digueu el nom dels sons escrits en línies i espais addicionals.



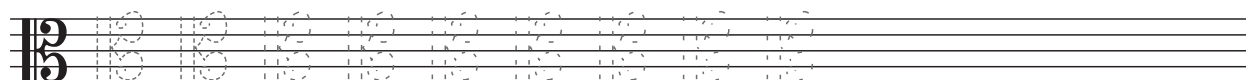
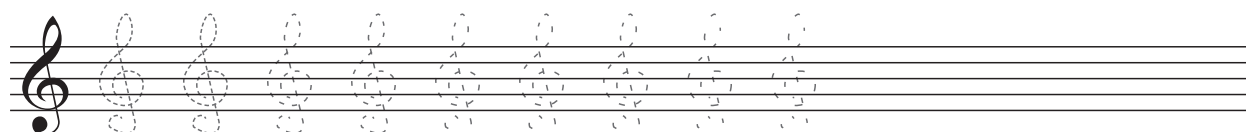
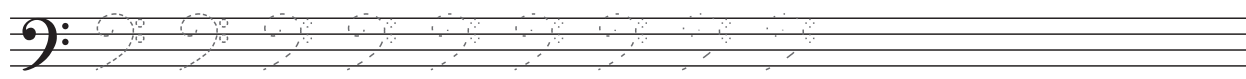
13. Observa que les notes següents es troben dins i fora del pentagrama. Escriu-ne el nom.



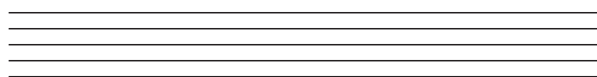


PARLEM EN CLAU. Les claus de la música

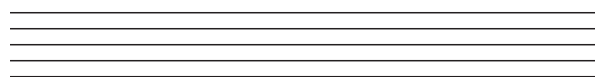
14. Aprén a dibuixar les claus correctament.



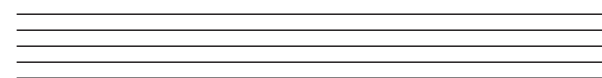
15. Dibuixa-les ara sense ajuda.



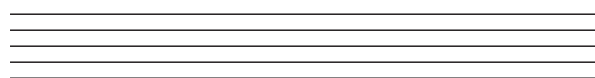
Clau de Sol



Clau de Fa en 4a



Clau de Do 3a

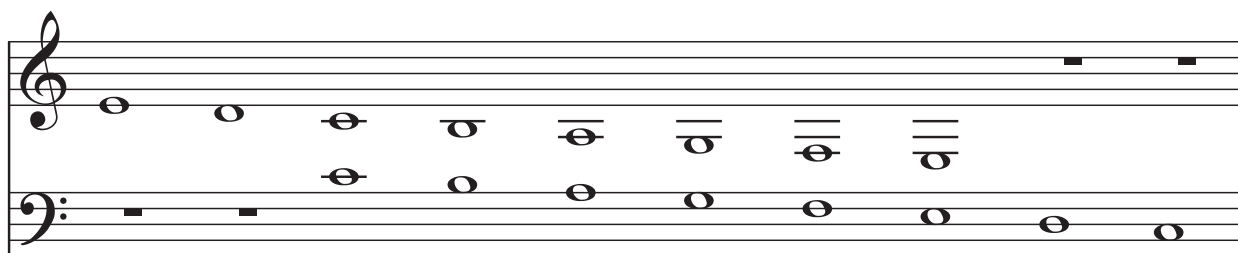
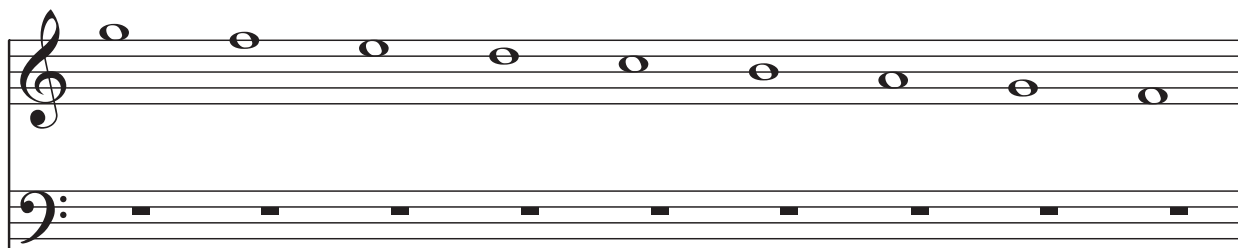


Clau de Do 1a

16. Ara que ja saps com es representen correctament les claus, encercla les que estan ben dibuixades.



17. Per a facilitar l'escriptura musical, es crearen diverses claus. Escriu el nom dels sons següents en cadascuna d'aquestes claus.

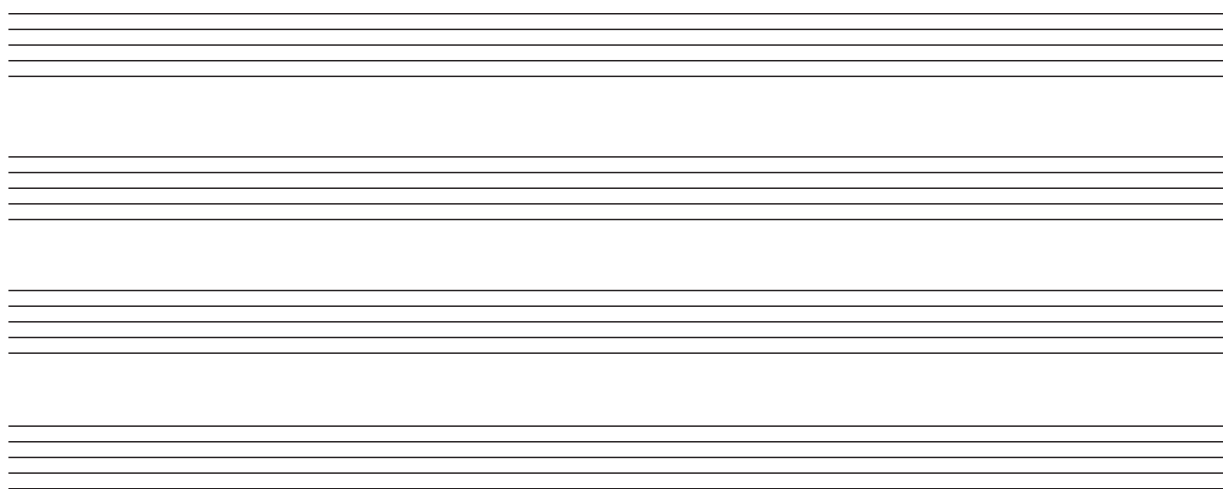


18. Escriu el nom dels següents sons en clau de Fa.



4.2 CREACIÓ I IMPROVISACIÓ

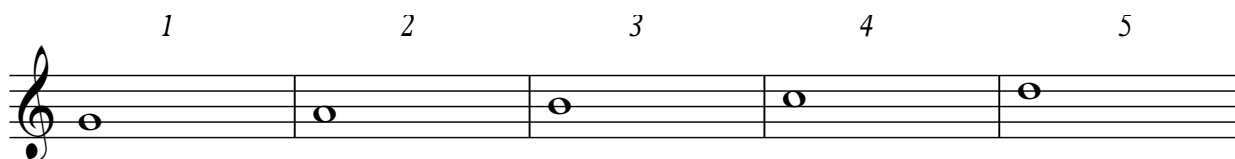
19. COMPOSICIÓ. «Juga» amb les notes de la mà esquerra i compon una melodia que després podràs interpretar sobre una base musical.



20. IMPROVISACIÓ. Intenta improvisar una melodia amb els sons que hem après en aquesta unitat. Els sons estan presentats de forma ordenada, però tu els pots interpretar en l'ordre que et sembla convenient. Respecte a les figures, encara que en l'escala apareguen redones, en la teua interpretació pots emprar sons de diferents duracions, ja que d'això dependrà la riquesa de la teua creació.



IMPROVISACIÓ AMB MÀ ESQUERRA



Si voleu realitzar acompanyaments amb instruments de placa, piano, guitarra..., la «roda d'acords» emprada per a aquesta improvisació és: FaMaj7 / Sol7 / FaMaj7 / Mim7

21. COMPOSICIÓ. Ara realitzaràs la teua composició ocupant les dos mans. Utilitza les notes de la següent escala i després podràs interpretar-la sobre una base musical.



Musical notation for exercise 21. It features a treble clef on a five-line staff with seven quarter notes: C4, D4, E4, F4, G4, A4, and B4. Below this staff are four sets of empty five-line staves for student practice.

22. IMPROVISACIÓ. Intenta improvisar una melodia amb els sons que hem après en aquesta unitat. Els sons estan presentats de forma ordenada, però tu els pots interpretar en l'ordre que et sembla convenient. Respecte a les figures, encara que en l'escala apareguen redones, en la teua interpretació pots emprar sons de diferents duracions, ja que d'això dependrà la riquesa de la teua creació.



IMPROVISACIÓ AMB LES DUES MANS

Si voleu realitzar acompanyaments amb instruments de placa, piano, guitarra..., la «roda d'acords» emprada per a aquesta improvisació és: Fa-Maj7 / Sol7 / FaMaj7 / Mim7vb



RECURSOS DIGITALS
 Reforça els continguts d'aquesta unitat realitzant en la teua tauleta, ordinador o pissarra digital les activitats interactives que et proposem.

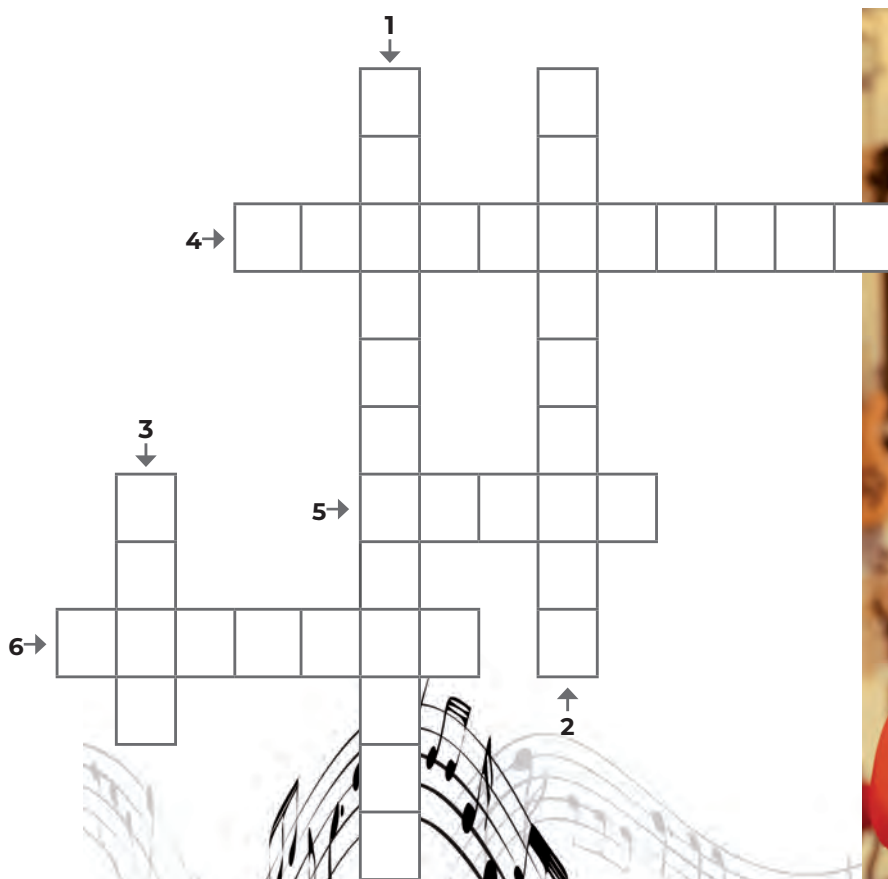
UNITAT 2 LA FINALITAT MUSICAL

El gènere musical

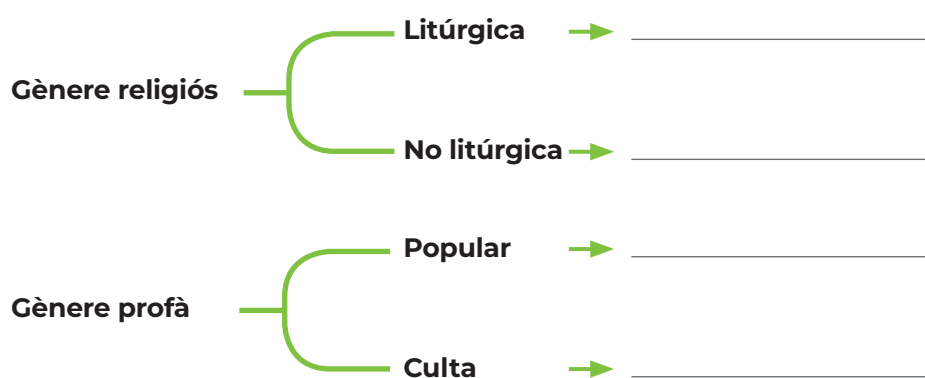
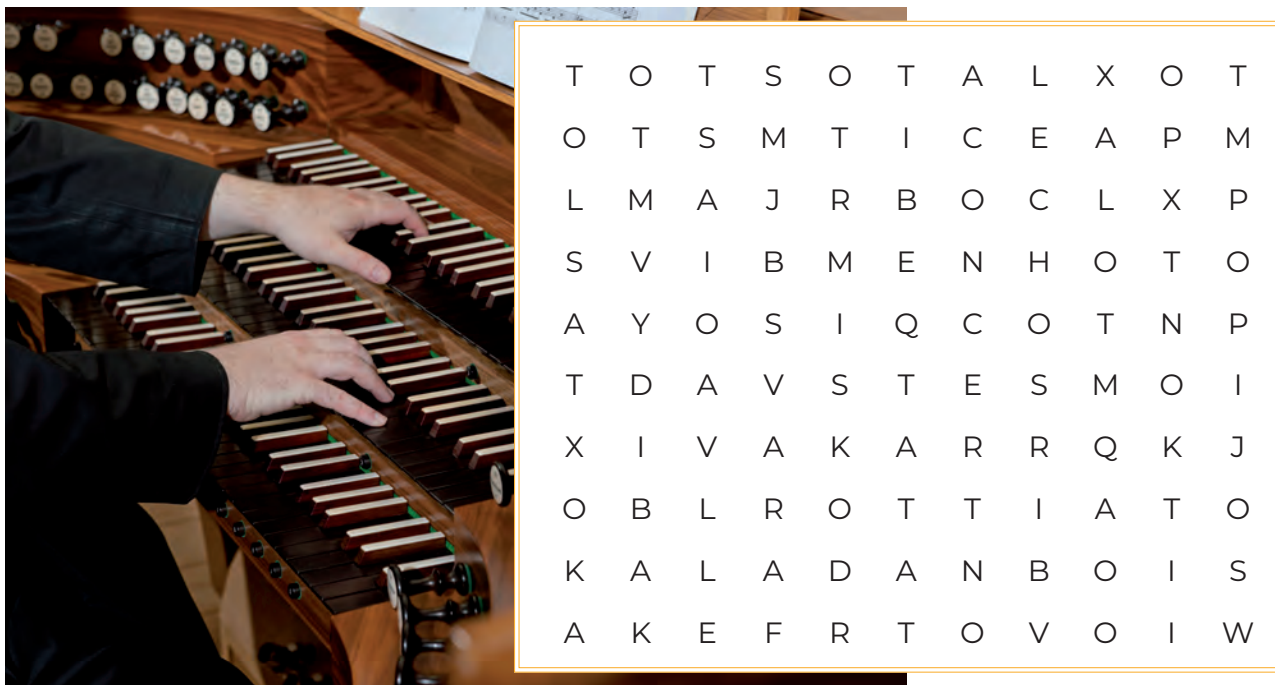
BLOC 1 CONTEXT MUSICAL

1. Col·loca en les caselles que corresponga el nom dels tipus de gènere que respon a les definicions següents:

1. Gènere aplicat a una obra interpretada exclusivament per instruments.
2. Gènere que fa referència a aquelles composicions que s'usen en els actes religiosos com a part de la litúrgia.
3. Gènere que correspon a la música que no intenta descriure cap aspecte extramusical.
4. Gènere que fa referència a un tipus de música que intenta imitar el cant d'un ocell.
5. Gènere que fa referència a l'ús de veus i instruments.
6. Gènere que fa referència a la música que no té una finalitat religiosa.



2. Entre les lletres es troben amagats dos tipus de gènere corresponents a la música religiosa (una litúrgica i una no litúrgica) i dos del gènere profà (una popular i una altra culta). Localitza'ls i indica a quina classe pertanyen.



3. Tria d'entre els gèneres següents: *mixt, vocal, instrumental, pur, descriptiu, funcional, religiós, no litúrgic, litúrgic, profà, culte, popular, cinematogràfic, escènic, publicitari*, aquells que corresponen a les manifestacions musicals següents, tenint en compte que en cada cas se'n pot usar més d'un.

a. Cant gregoriana _____

b. Musical _____

c. Concert de piano _____

BLOC 2 ESCOLTA I VISIONAT

Ara que ja coneixem les diverses classificacions d'una obra musical en funció de la finalitat per a la qual ha estat creada (gènere musical), les distingirem auditivament mitjançant alguns fragments musicals per aproximar-nos de manera pràctica als conceptes que hem estudiat en el bloc de continguts teòrics anterior.

Audició 1

Oh Happy Day 1967 Edwin Hawkins



La paraula “gospel” deriva del terme “*godspell*” i significa “paraula de Déu”. La seua temàtica s’associa al culte i als valors de la vida cristiana, i va ser molt popular durant la dècada dels anys 30. Les arrels es troben en els primitius cànctics de la població negra esclava de les plantacions de cotó dels estats meridionals dels Estats Units d’Amèrica.

a. Segons l'àmbit al qual s'adreça aquesta composició, indica si es tracta de música religiosa o profana. ____

b. Indica la modalitat que correspon a l'àmbit que has indicat.

LITÚRGIC

POPULAR

NO LITÚRGIC

CULTE

c. Explica en què t'has basat per a triar les respostes anteriors.

Audició 2

Saeta 1998 José Mercé

La saeta s'interpreta habitualment al carrer durant les processons de Setmana Santa (encara que no forma part de la Santa Missa), en diferents zones d'Espanya. Adreçades a la gent senzilla del poble, rememoren la passió i mort de Jesús, barrejant art, sentiment i una profunda devoció.

José Mercé ha estat el primer gitano a actuar al Teatro Real de Madrid i s'ha convertit en el *cantaor* flamenc més conegut pel gran públic.



a. Segons l'àmbit al qual s'adreça aquesta composició, indica si es tracta de música religiosa o profana. _____

b. Indica la modalitat que correspon a l'àmbit que has indicat.

LITÚRGIC POPULAR NO LITÚRGIC CULTE

c. Explica en què t'has basat per a triar les respostes anteriors.

Audició 3

La Nuit Música: Bruno Colais

Aquesta cançó pertany a la banda sonora de la pel·lícula *Les Choristes* i reflecteix el caràcter dolç, tranquil, relaxat i esperançador que suggereix aquesta música a tot el públic, de manera que contrasta amb la dura realitat en què viuen uns pobres xiquets abandonats a la seua sort. Només a través de la música seran capaços de superar-ho i oferiran una gran lliçó de vida: el valor de la caritat i de la compassió enfront de la dura disciplina de la llei més inhumana.



a. Presta atenció a la **instrumentació** usada i assenyala la resposta correcta.

VOCAL INSTRUMENTAL MIXTA

b. Quin nom rep aquesta forma de cantar? _____

Audició 4

La puerta violeta 2017 Rozalén

Rozalén és una cantant i compositora espanyola que defensa els drets de les minories i comunitats més desfavorides. A través de la seua música i recolzada pel llenguatge dels signes, és capaç d'aconseguir en totes les seues actuacions un espectacle totalment inclusiu.

La cançó que escoltaràs pertany a l'àlbum *Cuando el río suena* i és un homenatge a les dones maltractades i un himne contra les agressions masclistes. L'alliberament després d'una repressió, la bena que cau, una porta que s'obri per a entrar en una altra dimensió per fi amable. Una portada al maltractament.



a. Presta atenció a la **instrumentació** usada i assenyala la resposta correcta.

VOCAL INSTRUMENTAL MIXTA

b. Explica en què t'has basat en la teua resposta anterior.

Audició 5

L'aprenent de bruixot 1897 Paul Dukas



Basada en el text original d'una coneguda balada escrita per Von Goethe el 1797 i titulada "Der Zauberlehrling", explica la història d'un vell mag i el seu aprenent, el qual està desitjós d'imitar el seu mestre. El jove inexpert aconsegueix donar vida a una granera i li ordena portar aigua. No obstant això, prompte descobreix que no sap parar el procés que ha posat en marxa i sols el vell bruixot serà capaç de corregir-lo al final.

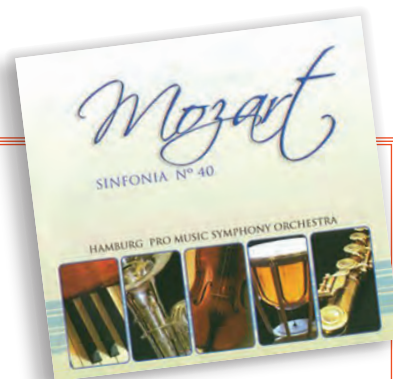
Cent anys més tard, Paul Dukas va adaptar el poema en una peça simfònica de deu minuts, en la qual detalla el text original amb la seua alegre "marxa de les graneres".

a. Deus haver observat que en aquesta audició no se senten veus, sinó que es tracta de música instrumental; ara bé, es tracta de música pura o descriptiva? _____

b. Raona la resposta anterior.

Audició 6

Simfonia 40 1788 Wolfgang Amadeus Mozart



La Simfonia núm. 40 en sol menor K. 550 va ser composta per W. A. Mozart en tan sols un mes, durant un període difícil de la seua vida, tant per dificultats econòmiques com per la seua extraordinària creativitat, ja que en l'espai de poques setmanes componia també, durant l'estiu de 1788, les simfonies número 39 i 41.

Aquesta obra no reflecteix cap aspecte extramusical, i és una de les seues obres més admirades pels músics del Romanticisme, de manera que ha estat i és interpretada freqüentment en les millors sales de concerts dels auditoris més prestigiosos..

a. Fixa't en la **instrumentació** i indica les respostes correctes.

VOCAL

INSTRUMENTAL

MIXTA

CAPPELLA

PURA

DESCRIPTIVA

VEUS I INSTRUMENTS

Audició 7

Muñeira Popular



Es tracta d'una manifestació musical que pertany a la música tradicional gallega. Té les seues arrels en una dansa antiga que tenia lloc fora i dins dels molins mentre s'esperava la molta del gra. Es canta i balla acompanyada de la gaita, el tamborí, la *pandeireta* i el *pandeiro*.

a. Assenyala la **instrumentació** usada.

- VOCAL
- INSTRUMENTAL
- MIXTA

b. L'àmbit d'aquesta audició és de gènere profà i popular, però es tracta de música comercial o folklòrica? _____

c. Per què? _____

Audició 8

La vida és bella (Drama) 1997 Música: Nicola Piovani



Aquest tema musical forma part de la pel·lícula italiana que va obtenir tres Òscars, un a la millor banda sonora original. Ambientada en els anys previs al començament de la Segona Guerra Mundial, relata la història d'amor entre un jove i la núvia d'un feixista, amb la qual es casa i té un fill. Amb l'arribada de la guerra, els tres són internats en un camp de concentració nazi, on el protagonista farà l'impossible perquè la seua família supere aquesta situació terrible.

a. Assenyala el gènere que correspon, tenint en compte la **funcionalitat** de la música.

- CINEMATogràfic
- PUBLICITARI
- ESCÈNIC

b. En què t'has basat per a indicar la resposta?

Audició 9

West Side Story (Musical - Drama) 1961 Música: Leonard Bernstein

Aquesta producció va obtenir deu Òscars, entre els quals hi ha el de millor banda sonora. Inspirada en l'obra de Shakespeare titulada "Romeu i Julieta", l'acció se situa a Nova York, on dues bandes rivals, els Sharks, (immigrants porto-riquenys), i els Jets, (nord-americans d'origen irlandés), viuen en una disputa permanent. El conflicte sorgeix quan Maria (germana del cap de la colla porto-riquenya) i Tony (antic membre dels Jets) s'enamoren. Les dues bandes solucionaran les seues disputes acabant amb la vida de Tony, el pretendent de Maria, a mans de Chino.



a. Assenyala el gènere corresponent, tenint en compte la **funcionalitat** de la música.

CINEMATOGRÀFIC

PUBLICITARI

ESCÈNIC

b. En què t'has basat per a indicar la resposta?

Audició 10

El Almendro vuelve por Navidad 1980 Agencia Asterisco

La música d'aquest anunci tan conegut va ser creada fa més de trenta anys i encara que es desconeix el nom del compositor, hi ha una referència a una agència denominada Asterisco a la qual s'atribueix la propietat. El fet cert és, però, que es tracta de la cançó nadalenca per excel·lència. Una sintonia especial que anuncia d'una manera diferent la nostàlgia i l'alegria pel retrobament dels éssers estimats i, de nou i un any més, l'arribada del Nadal.



a. Assenyala el gènere corresponent, tenint en compte la **funcionalitat** de la música.

CINEMATOGRÀFIC

PUBLICITARI

ESCÈNIC

b. En què t'has basat per a indicar la resposta?



REPASSEM
L'APRÉS

Per a consolidar els teus coneixements sobre el gènere, tot seguit sentiràs diverses audicions en què hauràs d'indicar tots els tipus de gènere que abasta cadascuna. El quadre resum que apareix en el llibre et servirà d'ajuda.

Audició 11

Jingle Bells 1850-1857 James Pierpont



Es tracta d'un conegut tema utilitzat sovint durant el Nadal. Curiosament, i malgrat estar íntimament connectada a aquestes entranyables dates, la lletra original de la cançó, tractava sobre les carreres de cavalls.

Àmbit _____

Instrumentació _____

Audició 12

La flauta màgica 1791 Wolfgang Amadeus Mozart



Quan Mozart va estrenar *La flauta màgica*, tenia trenta-cinc anys i només li quedaven dos mesos de vida. Es tracta d'una famosa òpera pertanyent al Classicisme en la qual, per primera vegada, atorga als personatges fantàstics que hi apareixen atributs humans: l'ingenu Papageno (un caçador d'ocells), el valent Príncep Tamino, el savi Sarastro són els qui acabaran vençant el fals Monostatos i a la malvada Reina de la Nit i aconseguiran, per fi, rescatar la Princesa Pamina d'una mort segura.

Àmbit _____

Instrumentació _____

Funcionalitat _____

Audició 13

Titanic (Drama) 1997 Música: James Horner

Música pertanyent a la pel·lícula de James Cameron, guanyadora d'onze Òscars, en la qual es relata l'apassionada història d'amor que té lloc en el creuer més famós de l'època, considerat fins a aquest moment insubmergible. La crua realitat demostrarà la fragilitat dels somnis i de determinats comportaments humans, quan, finalment i després del xoc amb un iceberg, s'enfonsa en les aigües glaçades de l'Oceà Atlàntic Nord amb 1.512 passatgers a bord.



Àmbit _____

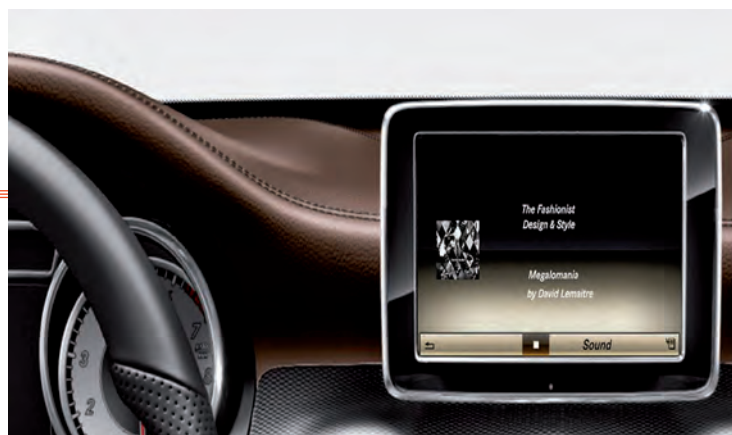
Instrumentació _____

Funcionalitat _____

Audició 14

Mercedes Benz

Amb el consum de determinats productes, es projecta en el consumidor la imatge d'un producte associat a gent distingida, de gust exquisit i molt exigent amb la qualitat anunciada.



Àmbit _____

Instrumentació _____

Funcionalitat _____

Audició 15

Simfonia núm. 27 1811 Ludwig van Beethoven

Escrita el 1811 i dedicada al comte Moritz von Fries, va ser estrenada a Viena el 8 de desembre del 1813, com a homenatge als soldats ferits en la Batalla de Hanau i per a recaptar fons.

L'encarregat de dirigir l'orquestra va ser el mateix Ludwig, i entre els músics que la integraven es trobaven instrumentistes de gran fama com Louis Spohr, Giacomo Meyerbeer, Johann Nepomuk Hummel, Ignaz Moscheles, o Antonio Salieri.

Com a curiositat has de saber que l'obra va tindre una acollida tan excel·lent per part de la crítica i del públic entès, que se'n va haver de repetir algun dels moviments.

Àmbit _____

Instrumentació _____

Audició 16

La Primavera (Concert núm. 1 en mi major, RV. 269) 1726 Antonio Vivaldi

Forma part d'una sèrie de concerts que Vivaldi va escriure per a descriure les quatre estacions de l'any. En aquest concert, integrat per tres moviments, intenta imitar amb els instruments de l'orquestra els diferents sons de la natura: el cant dels ocells, el so de l'aigua d'un riu, l'escena d'un jove pastor descansant, una fugaç tempesta primaveral... Es tracta d'una música que pretenia guanyar-se el favor de la personalitat a qui anava dedicada: el comte Morzin.



Àmbit _____

Instrumentació _____

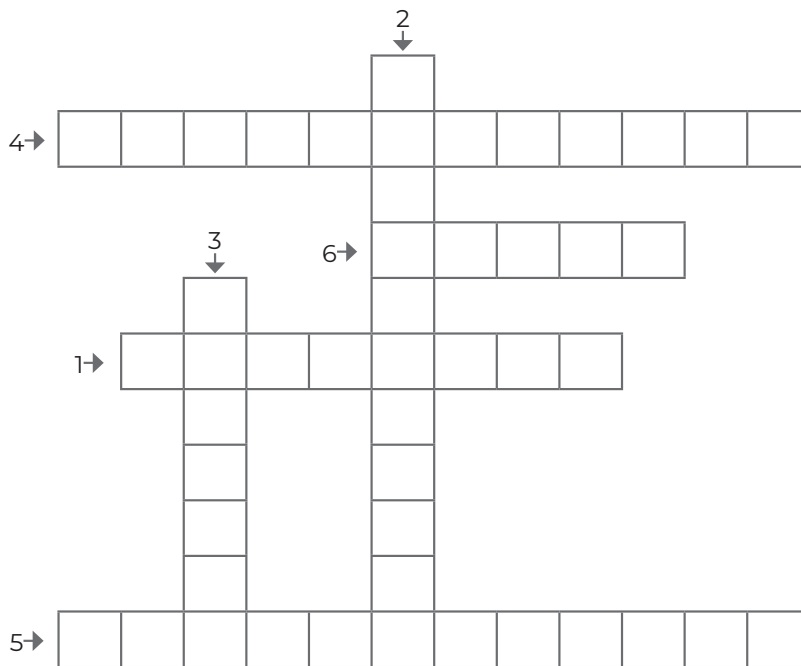
Amb l'activitat següent, podràs comprovar les escenes que Vivaldi va voler descriure amb la seua música. En aquest quadre tens descrites les diferents escenes, encara que es presenten de manera desordenada. Alhora que escoltes la música, indica l'ordre en què apareix cada escena. Hauràs de tindre en compte que hi ha una escena que es repetirà cinc vegades.

Ordre d'aparició	ESCENES
	L'arribada d'una tempesta primaveral.
	El so de l'aigua dels rierols fluint.
	Sonen els cants alegres dels ocells.
	Ha passat la tempesta i els ocells tornen a voletejar.
	Tema d'entrada o introducció.
	Se sent el tema principal que anuncia l'arribada de la primavera.

BLOC 3 CONTEXT CULTURAL

1. A través de les pistes que et facilitem, completa els mots encreuats i així coneixeràs aspectes relatius al gènere durant diferents períodes de la Història.

- Amb la G:** Nom del papa que unifica i recopila els cants religiosos en segle VII, perquè en totes les esglésies se celebrara la litúrgia d'una mateixa forma.
- Amb la F:** Nom que rep un gènere musical quan és realitzat per encàrrec, com en el Renaixement, quan el compositor sol estar al servei d'un mecenes.
- Amb la P:** En el Barroc hi ha un gènere que comença a tindre més importància que el religiós, principalment pel naixement de l'òpera.
- Amb la I:** En el Classicisme destaquen els concerts per a instruments solistes, les simfonies i la música de cambra, pertanyent tots aquestos al gènere...
- Amb la P:** Nova forma orquestral sorgida en el Romanticisme, que se sol inspirar en elements literaris, llegendes, fets històrics o descriptius i que es coneix amb el nom de música...
- Amb la C:** A partir del segle XX es busca un art intel·lectual i dirigit a un públic entés i elitista, per la qual cosa podem dir que es tracta d'un gènere...



2. Relaciona l'ocupació que es fa de la música amb l'època corresponent (Edat mitjana, Renaixement, Barroc, Classicisme, Romanticisme i segle XX fins a l'actualitat).







- Aquest és el període en el qual va viure Mozart, un dels compositors més importants de tota la història de la música. _____
- El gènere instrumental comença a tindre importància, ja que en els períodes anteriors prevalia el vocal sobre l'instrumental, sorgint el *Concerto* o la música de cambra. _____
- Les composicions musicals són anònimes, ja que en aquest període no es firmaven les obres com ocorre en l'actualitat. _____
- El compositor ha passat de ser un servent a ser un geni i un artista admirat per tots. _____
- En aquest període es busca un art intel·lectual, dirigit a un públic entés i elitista. _____
- En la música profana les cançons se solen recollir en els anomenats Cançoners. _____

BLOC 4 CREACIÓ MUSICAL






4.1. CREACIÓ MUSICAL

LES FIGURES MUSICALS

1. Escriu el nom de les figures següents.

	_____		_____		_____
	_____		_____		_____

2. Escriu el nom dels silencis següents.




























	_____		_____		_____
	_____		_____		_____

3. Uneix mitjançant fletxes.
































				
				

RELACIÓ ENTRE LES FIGURES

4. Dibuixa la figura que resulta de les sumes següents.

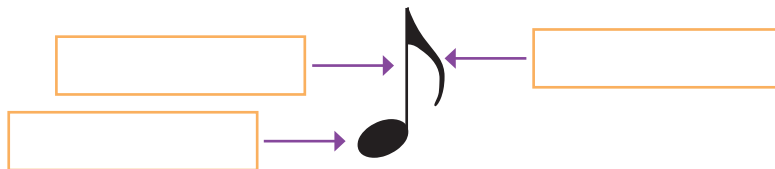
	+		=	<input type="text"/>		+		+		=	<input type="text"/>		
	+		=	<input type="text"/>		+		+		+		=	<input type="text"/>
	+		=	<input type="text"/>		+		+		=	<input type="text"/>		
	+		=	<input type="text"/>		+		+		=	<input type="text"/>		
	+		=	<input type="text"/>		+		+		+		=	<input type="text"/>

5. Dibuixa la figura corresponent a cada quadre.

	=		+		+	<input type="text"/>		=		+		+	<input type="text"/>		=		+	<input type="text"/>	+						
	=		+	<input type="text"/>		=		+		+	<input type="text"/>	+			=		+		+		+	<input type="text"/>			
	=		+	<input type="text"/>	+			=		+		+		+		+		+		+		+		+	<input type="text"/>

LES PARTS DE LES FIGURES

6. Escriu el nom corresponent a cada part de la corxera.



7. Escriu el nom corresponent a cada part del grup de semicorxeres.

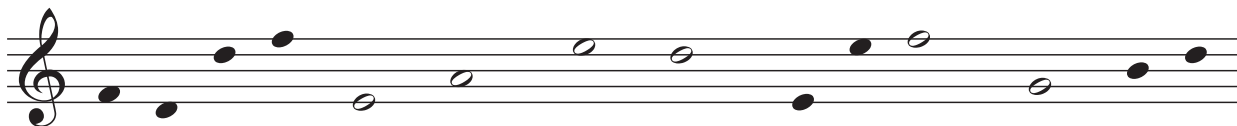


8. Contesta vertader (V) o fals (F).

- La redona només té cap.
- La corxera té cap, plica i corxet.
- La redona té cap, plica i corxet.
- La corxera sols té cap.
- La blanca i la negra tenen cap, plica i corxet.
- Les corxeres es poden agrupar mitjançant "barres d'unió".
- La blanca i la negra tenen cap i plica.
- Les blanques es poden agrupar mitjançant "barres d'unió".

COL·LOCACIÓ DE LES PLIQUES I CORXETS

9. Dibuixa les pliques a les figures de blanca i negra següents.



10. Encercla les corxeres que estiguen escrites malament.



11. Dibuixa les pliques i els corxets a les corxeres següents.



12. Substitueix els claudàtors per "barres d'unió".

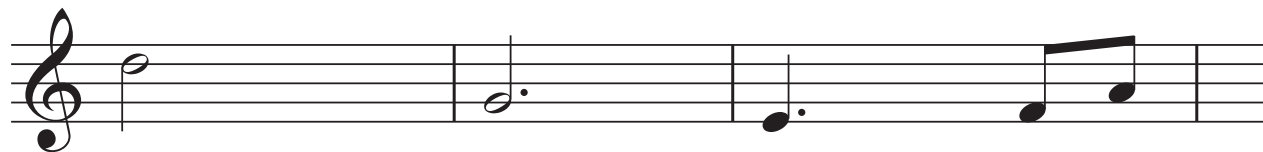


13. Escriu correctament les figures segons s'indique.

plica barra corxeres barra corxeres plica corxet plica

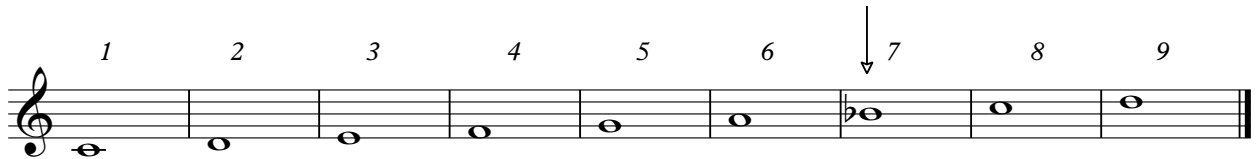
plica barra semicorxera barra corxeres plica corxet plica

14. Completa amb les figures que consideres convenient.



4.2 CREACIÓ I IMPROVISACIÓ

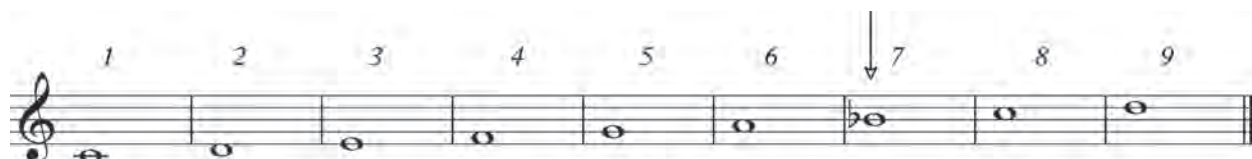
15. **COMPOSICIÓ.** «Juga» amb les notes d'aquesta escala i compon una melodia que després podràs interpretar sobre una base musical. Procura emprar les figures que coneixes i recorda que el si és sempre bemoll (b).



Four sets of empty musical staves for writing a composition.



- 16. IMPROVISACIÓ.** Intenta improvisar una melodia amb els sons que hem après en aquesta unitat. Els sons estan presentats de forma ordenada, però tu els pots interpretar en l'ordre que et sembla convenient. Respecte a les figures, encara que en l'escala apareguen redones, en la teua interpretació pots emprar sons de diferents duracions, ja que d'això dependrà la riquesa de la teua creació.



Si voleu realitzar acompanyaments amb instruments de placa, piano, guitarra..., la «roda d'acords» emprada per a aquesta improvisació és: Lam7 / Sib / Lam7 / Solm7

